



Núñez i Navarro

NN BRETÓN DE LOS HERREROS 27-29

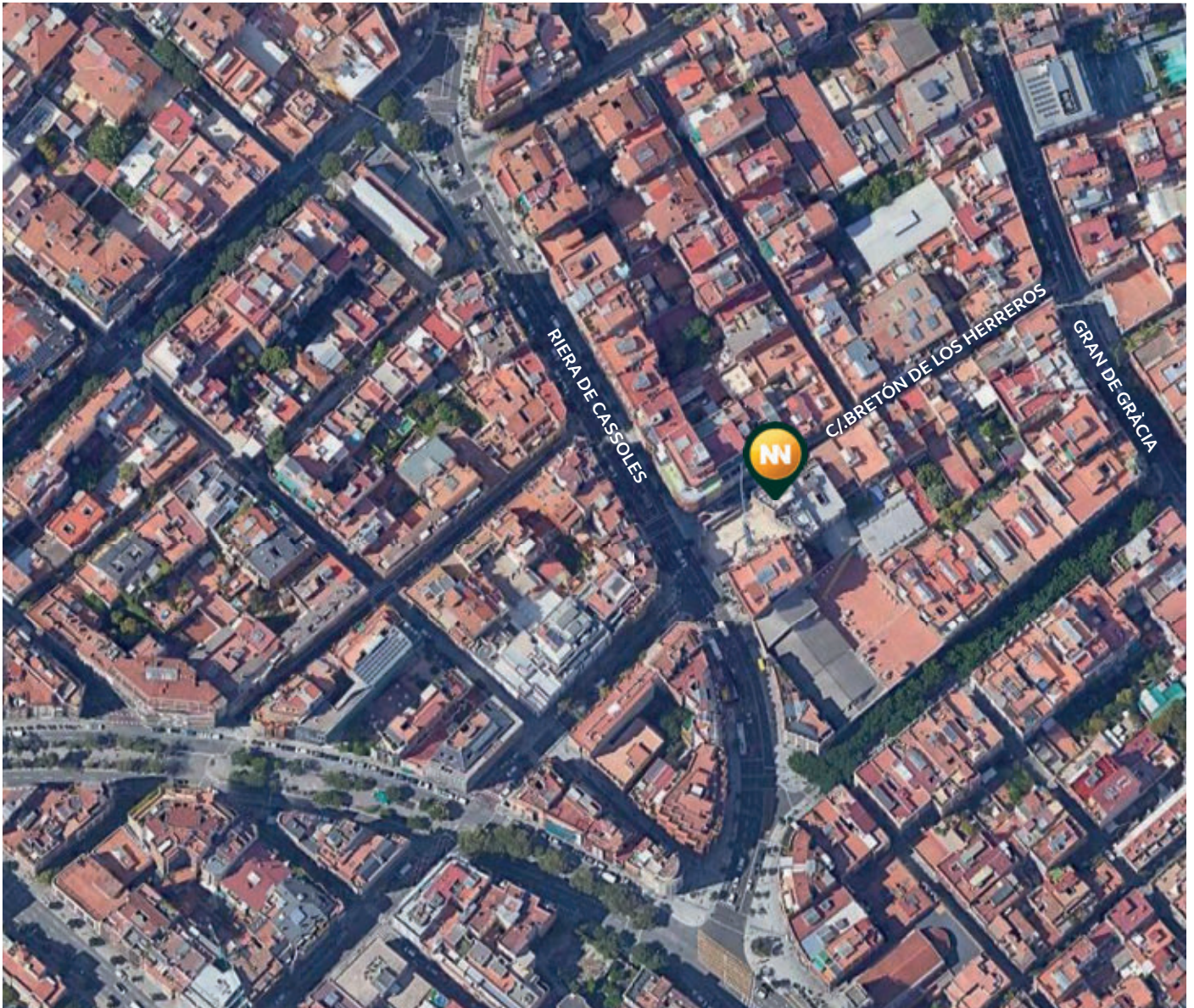
MEMORIA DE CALIDADES





Situación	3
Descripción general	4
Acabados exteriores	7
Espacios comunes	8
Acabados interiores	10
Características técnicas	14
Varios	17





NN Bretón de los Herreros está situado en el barrio de la Vila de Gràcia de Barcelona, entre el carrer Gran de Gràcia y la Avinguda de la Riera de Cassoles, muy próximo a la confluencia con Via Augusta.

Es una zona muy bien comunicada con el centro de la ciudad mediante la red de autobuses urbanos, RENFE, tranvía y la línea L3 de metro (Fontana) que se encuentra a dos minutos a pie.

Se emplaza en una zona principalmente residencial, con calles de unos 10 m de ancho y bloques de viviendas entre medianeras con las plantas bajas destinadas a uso comercial. El barrio de Gràcia conserva su trazado urbanístico original, con calles estrechas que desembocan en plazas llenas de terrazas que son el lugar de encuentro y vida popular.

Un entorno urbano y dinámico que resulta una excelente opción para todos aquellos que valoran el ambiente de uno de los barrios más populares y con más personalidad de Barcelona.



NN Bretón de los Herreros es un proyecto de edificio plurifamiliar residencial situado en el número 27-29. La promoción consta de dos plantas sótano, planta baja y cuatro plantas piso, con un total de ocho viviendas, un local comercial y ocho trasteros en la planta sótano-1. En la cubierta, se dispone una zona comunitaria con piscina.

Adicionalmente, el edificio se encuentra conectado internamente por la planta sótano-2 con la planta-1 del edificio adyacente sito en Avinguda de la Riera de Cassoles 6, permitiendo así un pleno acceso al aparcamiento, como si fuera propio del edificio.





El programa funcional del edificio se compone de:

Planta Sótano -2

El núcleo vertical común de la escalera y el ascensor llega a este nivel para conectar con el aparcamiento en la parcela adyacente.

Planta Sótano -1

En esta planta se desarrollan los ocho trasteros que están vinculados escrituralmente a cada una de las viviendas según la siguiente relación:

- Trastero 1: vinculado a vivienda 4º-2ª
- Trastero 2: vinculado a vivienda 1º-1ª
- Trastero 3: vinculado a vivienda 4º-1ª
- Trastero 4: vinculado a vivienda 2º-1ª
- Trastero 5: vinculado a vivienda 1º-2ª

- Trastero 6: vinculado a vivienda 3º-2ª
- Trastero 7: vinculado a vivienda 2º-2ª
- Trastero 8: vinculado a vivienda 3º-1ª

Planta baja

En la planta baja se encuentra el portal (nº27) de acceso común a todas las viviendas con sus cuartos técnicos y el local comercial (nº29).

- Bretón de los Herreros 29: local comercial formado por un espacio diáfano y un aseo. En la fachada a calle dispone de la puerta de acceso y dos grandes escaparates. Al fondo del local dispone de una carpintería que permite la iluminación y ventilación natural, a la vez que da paso a un pequeño patio en la fachada posterior.



Planta primera

Dos viviendas por rellano distribuidas de la siguiente manera:

- Puerta 1ª: piso de tres dormitorios, dos baños, cocina, salón-comedor, distribuidor y una terraza a calle. Esta vivienda está vinculada con el trastero 2.
- Puerta 2ª: piso de un dormitorio, un baño, cocina-salón-comedor y una terraza a patio posterior. Esta vivienda está vinculada con el trastero 5.

Planta segunda

Dos viviendas por rellano distribuidas de la siguiente manera:

- Puerta 1ª: piso de tres dormitorios, dos baños, cocina, salón-comedor, distribuidor y una terraza a calle. Esta vivienda está vinculada con el trastero 4.
- Puerta 2ª: piso de un dormitorio, un baño, cocina-salón-comedor y un ventanal a patio posterior. Esta vivienda está vinculada con el trastero 7.

Planta tercera

Dos viviendas por rellano distribuidas de la siguiente manera:

- Puerta 1ª: piso de tres dormitorios, dos baños, cocina, salón-comedor, distribuidor y una terraza a calle. Esta vivienda está vinculada con el trastero 8.

- Puerta 2ª: piso de un dormitorio, un baño, cocina-salón-comedor y un ventanal a patio posterior. Esta vivienda está vinculada con el trastero 6.

Planta cuarta

Dos viviendas por rellano distribuidas de la siguiente manera:

- Puerta 1ª: piso de tres dormitorios, dos baños, cocina, salón-comedor, distribuidor y una terraza a calle. Esta vivienda está vinculada con el trastero 3.
- Puerta 2ª: piso de un dormitorio, un baño, cocina-salón-comedor y un ventanal a patio posterior. Esta vivienda está vinculada con el trastero 1.

Planta cubierta

La llegada a la cubierta se realiza mediante ascensor y se divide en dos ámbitos diferenciados:

- Zona técnica de instalaciones: área cerrada al público con valla metálica que incluye la previsión de espacio para tendederos.
- Zona de recreo y piscina: área con una pequeña piscina elevada y zona de hamacas, que incluye un elevador para personas con movilidad reducida hasta el nivel de la playa de la piscina.



Fachada

La fachada principal a calle es de tipo ventilada y acabada en gres porcelánico Neolith Pietra di Osso (color crema) con piezas de gran formato (320 cm) y junta de despiece horizontal de 6 mm cada 30 cm de alto. Planta baja con aplacado de gres porcelánico Neolith Pietra di Bombo (color gris).

Fachada posterior, sistema Sate, con acabado de mortero Webber de granulometría media color nuez (N630).

Cerramientos

Carpintería de aluminio Technal serie Lumeal, lacado RAL 7016 mate con rotura de puente térmico y vidrio con cámara de aire (66.1/10/44.1). Hojas correderas en balconeras y batientes en ventanas. En la fachada principal se superponen a las correderas unas celosías de protección de perfiles verticales de tubular 40 x 20 mm en aluminio acabado aspecto madera.

Terrazas

El pavimento de las terrazas es de gres porcelánico Gigacer, modelo Concrete Made 2.0, color Dust, colocado sobre plots en piezas de 60 x 60 x 2,4 cm.

Las barandillas están formadas por pletinas de acero galvanizado pintadas con esmalte color RAL 7016 mate.

Cubierta

El pavimento es de gres porcelánico Gigacer, modelo Concrete Made 2.0, color Dust, colocado sobre plots

en piezas de 120 x 60 x 2,4 cm en la zona de piscina y amorturada sobre pendientes en la zona de instalaciones. Impermeabilización con doble tela asfáltica y poliestireno extrusionado 60 mm 35 kg/m³ como aislamiento térmico.

El pavimento es cerámico Radica Marfil de Zirconio en piezas de 60 x 30 cm.

Coronación perimetral con chapa de aluminio tipo lacado color adapta RF-1721-XW.

Caja de escalera con revestimiento de mortero Webber de granulometría media color nuez. Las puertas de los cuartos de instalaciones tienen perfilera metálica de acero galvanizado.

Plataforma elevadora PV800 a 90º con tracción hidráulica.

Piscina

Piscina de uso comunitario de medidas aproximadas 4 x 3 m y 1 m de profundidad aproximadamente, acabado interior con gres porcelánico Gigacer, modelo Concrete Made 2.0 en formato 120 x 60 x 2,4 cm y color Dust antideslizante con junta beige. Las instalaciones de la piscina se realizan con depuradora y bomba dosificadora, filtros y bombas auto aspirantes, tratamiento clorado del agua y se ilumina con luminarias sumergibles empotradas.

Ducha Astralpool modelo Angel.



Vestíbulo, rellanos y escalera de las viviendas

Acceso a **vestíbulos** mediante puertas de vidrio y carpintería de aluminio Technal color RAL9007.

Videoportero a color Fermax Kit Video VDS 8/L.

El suelo es gres porcelánico de Floor gres en formato 80 x 80 cm colocado a 1/2 de pieza con junta de 1 mm del mismo color del gres. Serie Industrial, color Ivory mate con espesor de 10 mm. Zócalo de gres porcelánico Floor gres de 10 cm de altura, 10 mm de espesor y color Ivory mate. Pletina superior de 5 mm de espesor, color Ivory mate, formato de 10 x 160 cm, Floor gres, serie Industrial.

Paramentos verticales panelados con listones de roble de 25 x 30 mm con separación entre ellos de 20 mm, colocados sobre tablero de DM chapado en madera de roble de 6 mm de espesor. Las puertas de paso, así como las de armarios de instalaciones están forradas siguiendo el mismo criterio de diseño. Acabado en madera de roble, teñida y barnizada según muestra Ref. Oberflex, Roble Gris Beige 328. Para muros en contacto con la medianera revestimiento en gres porcelánico Floor gres, Industrial, de 120 x 240 cm con junta de 1 mm de color Ivory mate. Paredes pintadas con pintura plástica color marfil Valentine Chrome Guide 07N3. Paredes paneladas sobre tablero de DM chapado en madera de roble de 6 mm de espesor. Acabado roble teñido y barnizado Oberflex, Roble Gris Beige 328. Zócalo en gres porcelánico Floor gres, Industrial, de 10 cm de altura y 10 mm de grosor, color

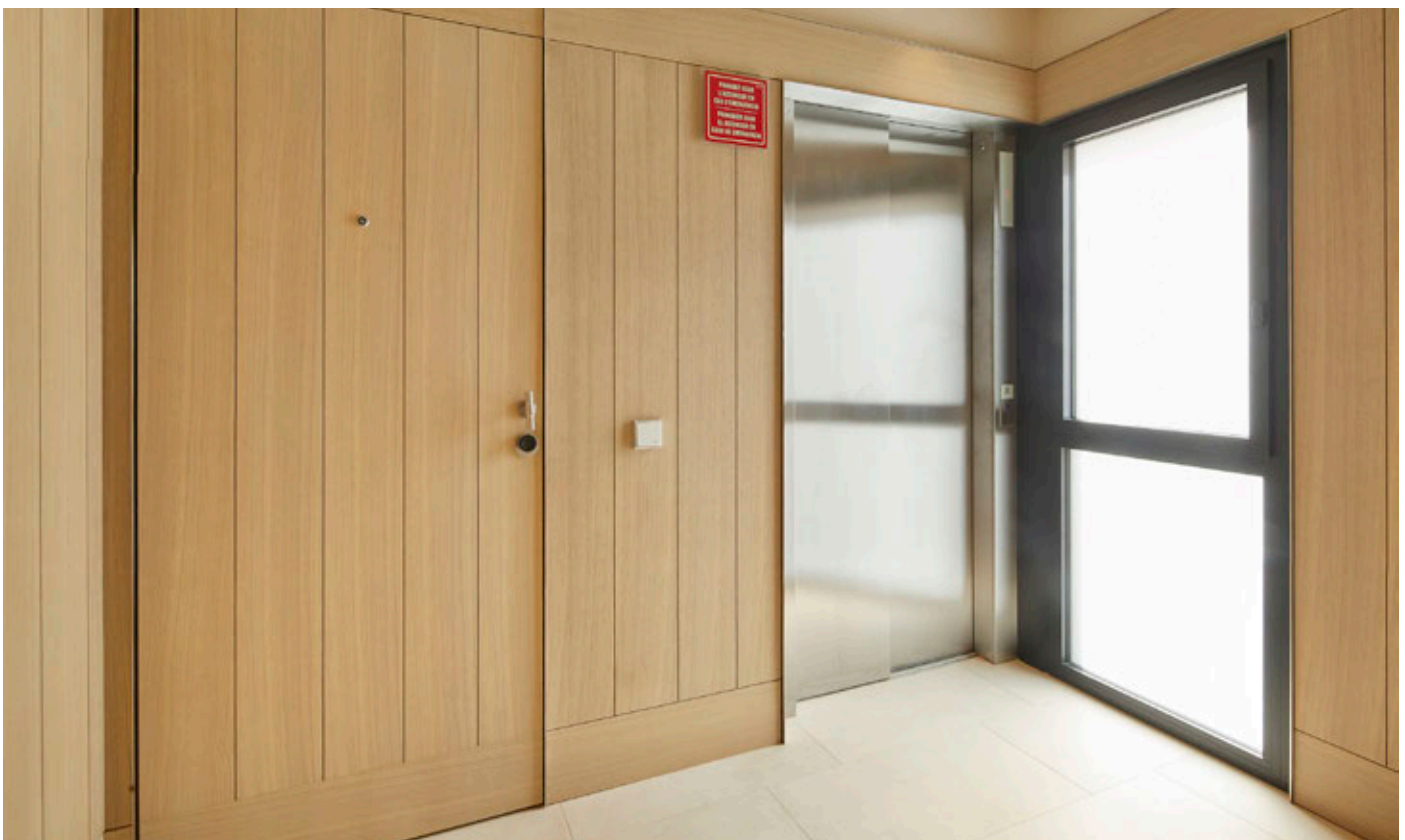
Ivory mate y formato 10 x 160 cm. Pletina superior de 5 mm de grosor de acero inoxidable.

El frontal de los ascensores, la puerta de entrada y el enmarcado de los espejos están acabados en acero inoxidable, incluyendo la embocadura.

Los **rellanos** de las viviendas tienen pavimento de gres porcelánico Floor gres serie Industrial, colocado a rompejuntas a 1/3 de junta en formato 40 x 80 cm, espesor de 10 mm y color Ivory mate. Zócalo de DM Ignífugo e hidrófugo chapado en madera de roble blanqueado; teñido y barnizado acabado madera referencia Oberflex, Roble Gris Beige 328; altura 20 cm y espesor de 19 mm.

Paramentos verticales panelados con lamas de roble de 20 cm con separación entre ellos de 2 mm, colocados sobre tablero de DM chapado en madera de roble de 6 mm de espesor. Las puertas de paso, así como las de armarios de instalaciones están forradas siguiendo el mismo criterio de diseño. Acabado en madera de roble, teñida y barnizada según muestra Ref. Oberflex, Roble Gris Beige 328. Zócalo de madera chapada ídem plafonado, de 20 cm de altura y 19 mm de grosor. Pletina superior de 5 mm de grosor de acero inoxidable. Color Ivory.

El frontal de los ascensores está acabado en acero inoxidable, incluyendo la embocadura.



Escalera con peldaños en gres porcelánico de Floor gres, serie Industrial, formados por pieza entera ingleteada, de 28 x 105 cm (huella) y 17 cm de contrahuella, espesor de 10 mm, color Ivory mate; pavimento en gres porcelánico Floor gres, Industrial, formato 40 x 80 cm, espesor de 10 mm, color Ivory mate; y zócalo en gres porcelánico Floor gres de 10 cm de altura, 10 mm de espesor y color Ivory mate. Paredes y techo pintado con pintura plástica Valentine Chrome Guide 07N3. Puerta cara escalera chapada en madera de roble, teñida y barnizada según muestra Ref. Oberflex, Roble Gris Beige 328. Barandilla de plancha de acero pintada color RAL 9007. La iluminación general de los vestíbulos, rellanos y escaleras se realiza con luminarias empotradas modelo Laser Blade XS de Iguzzini, temperatura de color 2700K-24º. Iluminación permanente en el ascensor modelo Iguzzini Laser Blade MM75 y luminarias de emergencia Daisalux Izar N30 en color gris plata.

Ascensores

Ascensores eléctricos Schindler, según Normativa Vigente de Accesibilidad, con máquina compacta y puertas de apertura automática de acero inoxidable.

Interior de cabina acabado en acero inoxidable cepillado, incluye espejo, pasamanos, botonera digital y techo con iluminación empotrada. Pavimento de granito artificial gris.

Cuartos técnicos

Pavimento Marazzi Stonework Grey C2 30 x 60 cm y paredes alicatadas con azulejo de 20 x 20 cm en color blanco.



Iluminación con luminaria RZB Led IP66 37W.

Sótano

Escalera y servicios comunes

El pavimento, los peldaños y el zócalo del núcleo de las escaleras es de mármol color crema marfil.

Paredes revocadas y pintadas con pintura plástica Valentine Chrome Guide 07N3; techo pintado con pintura plástica Valentine Chrome Guide 07N3. Losa y techo de cartón yeso pintado del mismo color. Barandilla de plancha de acero pintada con esmalte color 9007.

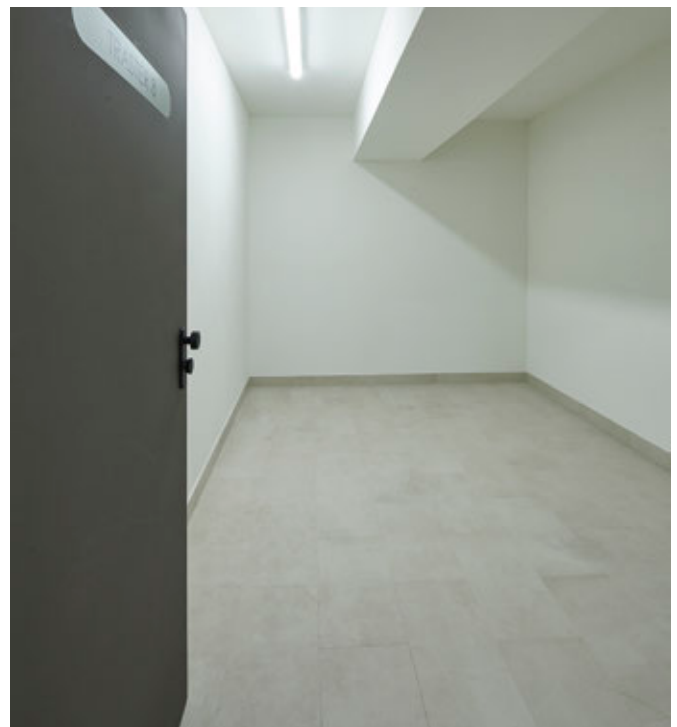
Iluminación en falso techo con tira Led, focos empotrados Deltalight Reo X92733 S1 y aplique Deltalight Supernova XS 260.

Trasteros

El pavimento de trasteros y pasillo es de gres porcelánico Floor gres, serie Industrial, colocado a rompejuntas a 1/2 de junta, en formato 30 x 60 cm, grosor de 10 mm y color Ivory mate.

Zócalo de gres porcelánico Floor gres, de 10 cm de altura, 10 mm de grosor y color Ivory mate. Paredes revocadas y pintadas color Valentine Chrome Guide 07N3.

Falso techo de cartón yeso pintado del mismo color. Iluminación con luminaria RZB Led IP66 37W.



Pavimentos viviendas

El pavimento general es de parqué laminado flotante Quickstep Signature de roble cepillado cálido natural SIG4762, medidas de lama 138 x 21,2 x 9 mm con bisel, colocado a junta libre sobre lámina de polietileno de 3 mm, en todas las estancias excepto cuartos húmedos.

Pintura

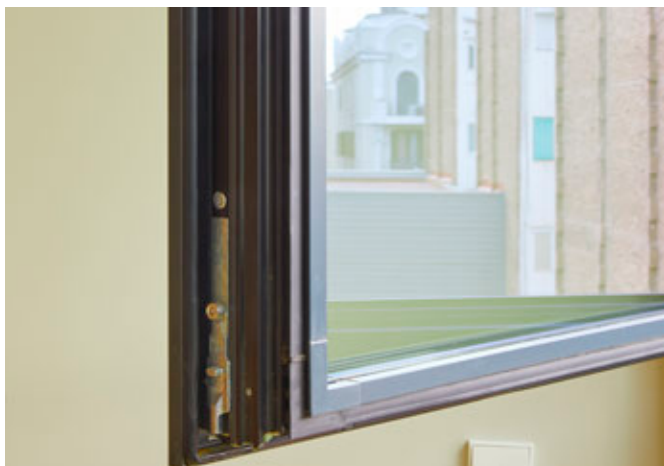
Los paramentos verticales de pladur de las viviendas están alisados y preparados para pintar con pintura plástica mate color Valentine Chrome Guide 07N3. Falso techo de pladur continuo pintado con el mismo color Valentine Chrome Guide 07N3. La cerrajería está pintada con imprimación antioxidante para su protección y posteriormente esmaltada en color gris RAL 7016.

Divisorias

Entre viviendas y zonas comunes, con pared de gero acabado por ambos lados por trasdosado, con placas de cartón yeso sobre estructura de perfiles de acero galvanizado, con aislamiento de lana mineral. Distribución interior con placas de cartón yeso de diferentes gruesos según requerimientos de paso de instalaciones.

Carpintería interior

Puerta de entrada a las viviendas blindada, con herrajes



y pernos antipalanca, mirilla óptica gran angular y cerradura de seguridad de tres puntos. Acabado en madera de roble teñido por su cara exterior y lacado color RAL 9010. Batientes y tapetas de interior según diseño, lacados en color RAL 9010.

Puertas interiores opacas y de vidrio transparente, batientes y tapetas con acabado de madera lacada color RAL 9010. Manetas y tiradores JNF IN.00145 Stout en acabado inoxidable satinado.

Armarios de puertas batientes con cerco perimetral, plafón rehundido y tapetas en DM acabado lacado RAL 9010. Tiradores en acero inoxidable satinado, ref. 2704M002INXX0 de Bolivar. Interior de caja de armario y estantes en melamina Olmo Bovary 98P Gamela.

Iluminación

- Downlight individual Dicrocuadra I color aluminio. 1 Master LEDSpot LV 7W GU5.3 AC24º 2700K, Phillips.
- Downlight doble Dicrocuadra II color aluminio. 1 Master LEDSpot LV 7W GU5.3 AC24º 2700K, Phillips.
- Downlight individual Reo OK 92733 S1. Color aluminio gris, 33º, 2700K, Deltalight.
- Mecanismos LS990 Blanco Alpino Jung.



COCINA

Pavimento

Pavimento cerámico Marazzi, serie Stonework, color Taupe, formato 30 x 60 cm. Colocación a 1/2 de la pieza.

Revestimiento

Encimera de Silestone Blanco Zeus Extreme Cosentino. El frontal de la cocina está alicatado con baldosa cerámica Cevica, serie biselado Marengo Craquele, de 7,5 x 15 cm, colocada a rompejuntas con borada blanca. Paramentos verticales de pladur alisados y preparados para pintar con pintura plástica mate color Valentine Chrome Guide 07N3.

Falso techo de pladur continuo alisado para pintar con color ref. 07N3 Chroma Guide Valentine.

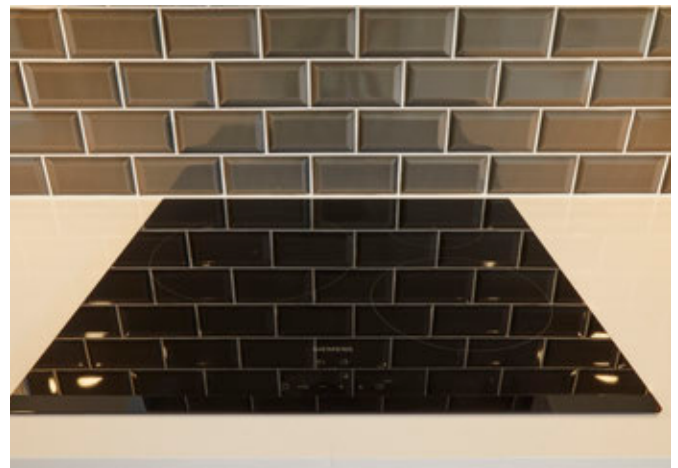
Mobiliario

Muebles de cocina Nolte Küchen, modelo F20 Focus, con marco perimetral; puertas, frontales e interior de polímero lacado de color blanco. Tiradores referencia 7EA acabado acero inoxidable. Mueble bajo encimera de cocina de 75 cm de altura y zócalo rehundido blanco.

Mueble superior de 90 cm de alto con iluminación inferior integrada. Distribuidor A. Solanes 2010.

Equipamento

- Horno eléctrico Siemens (HB514ER0) multifunción con frontal abatible, cristal negro y acero inoxidable.
- Microondas Siemens (BF634RGS1) de 21 l con frontal de cristal negro, sin marco, en los pisos 1º 1ª, 2º 1ª y 3º 1ª.
- Microondas Siemens (BF634LGS1) 21 l con frontal de cristal negro, sin marco, en los pisos 1º 2ª, 2º 2ª, 3º 2ª, 4º 1ª y 4ª 2ª.
- Campana extractora integrada extraíble Pando ES/90 IX 730 FIX 230/50 Ref. 9958.
- Placa de inducción Siemens de 60 cm, modelo EU631BJB2E.
- Grifo monomando giratorio Blanco Lanora Inox cepillado Ref. 523122.
- Fregadero Blanco Andano 500-U bajo encimera.



BAÑOS

Pavimento

Pavimento de gres porcelánico Viva Made Tórtora Lappato, formato 20 x 80 cm. Colocación a 1/3 de la pieza.

Revestimiento

Franja inferior de pared aplacada en gres porcelánico Viva Made Tórtora Lappato, formato 30 x 60 cm, posición vertical.

La franja superior de la pared está aplacada en gres porcelánico Floor gres, formato 20 x 80 cm, color Ivory mate, en posición horizontal.

Techo

Falso techo de lamas registrables de 21,5 cm en DM hidrófugo chapado de roble, teñido y barnizado.

Sanitarios

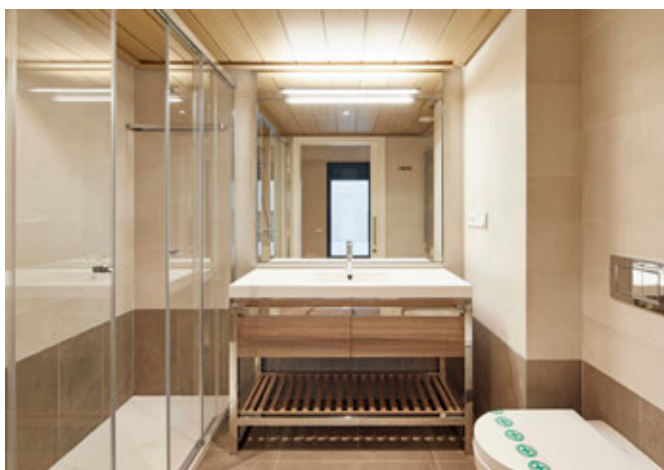
- Inodoro y bidé suspendidos modelo Duravit ME en color blanco con tapa de caída amortiguada, bastidor Geberit

Duofix y pulsador de doble descarga Geberit Sigma 30 en cromo brillante.

- Encimera con lavabo integrado modelo Solid Surface de Durian, en color blanco, y mueble inferior de estructura, en acero inoxidable, con cajonera en DM hidrófugo chapado en roble teñido.
- Plato de ducha Hidrobox, modelo Nature, fabricado en Scene Materia, de color blanco, acabado textura pizarra y rejilla redonda inoxidable.

Griferías

- Mezcladores monomando lavabo y bidé sin vaciador automático, modelo C1 – M acabado cromo Duravit.
- Monomando ducha ½” Essence. Grohe. Ref.: 3363001. Conjunto de ducha con barra New Tempesta 100, Ref. 27794001, acabado cromo Grohe.
- Llaves de paso empotradas. Acabado Cromo Ref. 33073/4 Ramón Soler.



Varios

- Portarrollos Water Evolution serie Deep, ref. A2.30, acabado cromo.
- Toallero para bidé Water Evolution serie Deep, ref. A2.30, acabado cromo.
- Colgador doble. Acabado cromo. Colección Architect de Cosmic.
- Toallero de ducha Water Evolution. Serie Deep, ref. A2.12 Cromo Brillo.
- Espejo de 6 mm con lámina anti-vaho y emarcado en pletina de acero inoxidable de 40 mm.
- Mampara de vidrio de una hoja fija y otra hoja corredera. Duscholux.

- Toallero eléctrico Toso. Modelo SR 1200/450. Acabado cromo.
- Foco Deltalight REO OK 92733 S1 de color aluminio. Led 1032lm/10 /105lm/W 2700K
- Foco estanco Deltalight REO X 92733 S1 de color aluminio. Led 1032lm/10 W/106lm/W 2700K.
- Apliques PRIM ref. A-155 acabado cromo 2700k IP44 Led 17kW.
- Mecanismos Jung LS990 Blanco Alpino.



Estructura

La estructura del edificio es unidireccional formada por jácenas de hormigón armado de canto y viguetas pretensadas de hormigón. La estructura vertical existente es de pilares de hormigón armado *in-situ*. Se han realizado refuerzos de pilares mediante empresillados metálicos, así como la sustitución de las viguetas en voladizo por sistemas estructurales tipo Noubau y pletinas.

Puntualmente, en algunas zonas cómo la antigua posición de la escalera se ha realizado forjados de chapa colaborante. Las losas de escalera y formación de

escalones están realizadas con hormigón *in-situ*.

A nivel de cimentación, es destacable la nueva pantalla de micropilotes para la realización de un nuevo nivel sótano (S-2) y el refuerzo necesario de las zapatas de los pilares afectados, que se han recalzado mediante micropilotes y encepados metálicos.

Para la elaboración de la estructura se utiliza hormigón HA-25/B/20/IIa. Toda la estructura, ha sido realizada de acuerdo con el “CTE DB SE Seguridad Estructural del RD 314/2006” y la “EHE08 Instrucción de Hormigón estructural”; y la puesta en obra, control y ensayos, en laboratorios especializados y homologados.



Instalaciones

Electricidad: instalación eléctrica según RBT-2002.
Iluminación: luminarias empotradas en falso techo PKM Dicuadra I o II en todas las estancias no húmedas.
Mecanismos Jung modelo LS990 en color acero o blanco. Alumbrado regulado en dormitorio principal y salón-comedor.

Fontanería: instalación de agua en distribución interior de la vivienda con tubo multicapa, aislamiento térmico de diferentes diámetros dependiendo de su uso, según Reglamento de instalaciones térmicas en los edificios (RITE). Tubo de polietileno reticulado multicapa en montantes generales.

Llave general de paso al montante vertical situado en servicios generales de cada planta. Llave general de cada vivienda situada en un armario de la cocina o baño. Cada zona húmeda (cocina, lavadero y baños) dispone de llave de corte para agua caliente y fría. Todos los aparatos sanitarios, excepto bañeras y duchas, tienen llave de paso individual para agua caliente y fría. Lavavajillas y lavadora con toma de agua fría y caliente.

Climatización y calefacción: sistema de climatización, calefacción y producción de ACS generado mediante bomba de calor aerotérmica, individual para cada

vivienda, formado por:

- Unidad generadora exterior de aire y agua Mitsubishi Ecodan PUAZ-SW100AA, SUZSWM60VA y SUZSWM80VA con refrigerante R-410A.
- Unidad interior tipo fancoil por conductos, Mitsubishi gama i-HWD2 2T modelos 102 y 202. (i-HWD2 2T DLIO 102 y i-HWD2 2T DLIO 202).
- Red de conductos de fibra Climaver Neto y rejas de difusión de aire (impulsión/retorno) lineales de aluminio.
- Equipo interior de producción de ACS de la marca Mitsubishi Hydrobox ERST20CVM2D, ERST17DVM2D, combinado con un tanque de acumulación de ACS de 200 l o 170 l incorporado respectivamente.

Para el control del sistema y la monitorización del consumo, el equipo dispone de un sistema de control FTC5 que permite realizar el cálculo del consumo de energía eléctrica de calefacción, refrigeración, agua caliente sanitaria y Legionela. Para este cálculo, el modelo Hydrobox dispone de sonda de temperatura de impulsión, sonda de temperatura en retorno y caudalímetro. Termostato mural en dependencia principal.

Sistema de ventilación mecánica controlada de simple flujo y equipada de bocas de extracción en cocinas y baños.



Instalaciones Audiovisuales: se da cumplimiento a la normativa "I.C.T".

Tomas de antena para TV, FM, y parabólica, en el salón, cocina y habitaciones. Tomas de antena para parabólica en el salón y el dormitorio principal. Previsión para la recepción de canales digitales de televisión. Puntos de telefonía en comedor, cocina y habitaciones.

Videoportero a color modelo Fermax serie Loft VDS con pantalla de 3,5", cámara situada en la entrada del edificio y monitor receptor en la entrada de cada vivienda.

Alarma y videovigilancia (CCTV): sistema de alarma instalado en todas las viviendas. Contratación opcional del servicio de conexión y mantenimiento con la empresa de seguridad Grup Barna Porters a cargo del cliente.

Sistema de videovigilancia con cámaras en todos los vestíbulos, en accesos desde la calle, en el acceso al aparcamiento de la finca colindante y en el de cubierta.





Garantía de Servicio

- Control de calidad.
- Control de la estructura (muros, pilares y forjados) por empresa homologada.
- Control y dirección de las instalaciones por empresa homologada.
- Control de estanqueidad de fachadas por empresa homologada.
- Control de los ascensores por empresa homologada.
- Control de calidad de los materiales por empresa homologada.

Certificación AENOR

El Grupo Núñez i Navarro dispone de la certificación AENOR del sistema de Gestión Integral de la Calidad, Seguridad y Medio Ambiente y garantiza la mejora continua de los procesos de diseño, construcción y venta.



Certificación energética

El edificio dispone de la Certificación Energética para edificios de obra nueva definida con la letra B.

QUALIFICACIÓ ENERGÈTICA DE L'EDIFICI ACABAT

ETIQUETA

DADES DE L'EDIFICI

Normativa vigent construcció/rehabilitació	Tipus d'edifici	Bloc d'habitages
CTE 2013	Adreça	Carrer BRETÓN DE LOS HERREROS 27 31
Referència cadastral	Municipi	Barcelona
9139702DF2893G0001US	C.P.	08012
	C. Autònoma	Catalunya

ESCALA DE LA QUALIFICACIÓ ENERGÈTICA

	Consum d'energia kWh/m ² any	Emissions kg CO ₂ /m ² any
A més eficient		
B	39	6
C		
D		
E		
F		
G menys eficient		

REGISTRE Vàlid fins

SSR40XHW5 07/10/2032

ESPAÑA
 Directiva 2010 / 31 / UE



Núñez i Navarro

Construimos juntos Barcelona

Comte d'Urgell, 230 · 08036 · Barcelona

93 405 01 01 - www.nyn.es

nyn.es/blog   [@groupnn](https://www.instagram.com/groupnn)